



## Lessons learned Nationale Pandemieplanung (NPP)

Silke Buda & Meike Schöll

Abteilung für Infektionsepidemiologie, RKI

Forum für den Öffentlichen Gesundheitsdienst 2026

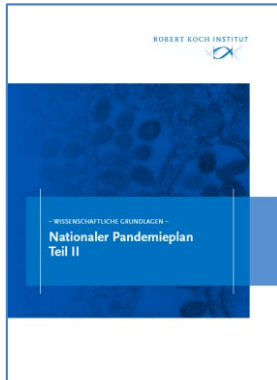
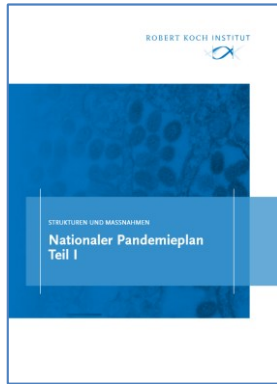
19.03.2026



# Agenda

- Nationaler Pandemieplan vor der COVID-19 Pandemie, Teil I und Teil II
- Erfahrungen und Auswirkungen der COVID-19 Pandemie in Bezug auf die Nationale Pandemieplanung
- Internationale Empfehlungen zur Pandemieplanung (PRET)
- Nationale Umsetzung der Pandemieplanung in Deutschland
- Evaluationen und Übungen als Teil der Pandemieplanung (JEE/PHEPA)

# VOR der COVID-19 Pandemie: Nationaler Pandemieplan (NPP) 2016/17



## Zur Vorbereitung und Bewältigung einer **Influenzapandemie**

- **Teil I:** gemeinsam von **Bund und Ländern** verfasst, beschreibt die für die Planung und den Ereignisfall vorhandenen **Strukturen** und notwendigen **Maßnahmen**
- **Teil II:** federführend vom **RKI** betreut, beschreibt die **wissenschaftlichen Grundlagen**, u. a. zur Epidemiologie, Diagnostik, Impfstoffen, Arzneimitteln sowie zu nicht-pharmakologischen Interventionsoptionen.

→ Bei einer Befragung von Gesundheitsämtern gaben knapp 80 % an, dass die vor der COVID-19-Pandemie erstellten oder zu Beginn entwickelten Krisenpläne am NPP orientiert waren (F. Mock, 2023)



# Zu Beginn und während der COVID-19 Pandemie

Ergänzung NPP Teil I mit Erkenntnissen und Empfehlungen zu COVID-19, gefolgt von **kontinuierlich angepassten** Strategiepapieren



Themen » Infektionskrankheiten » Infektionskrankheiten A-Z » COVID-19-Pandemie

## COVID-19-Strategiepapiere und Nationaler Pandemieplan

Stand: 09.03.2022

Omicron hat sich 2022 zur vorherrschenden Variante in Deutschland entwickelt. Die im Dezember 2021 publizierte Central-COVID-19 Strategieplanung enthält Maßnahmen bis Mitte Januar 2022.

### Frühere Strategiepapiere

- 1. Central-COVID – Strategie-Erklärung zur Bewältigung der bestehenden pandemischen Welle durch die SARS-CoV-2-Variante Omikron (21.12.2021) (PDF, 217 KB, Datei ist nicht barrierefrei)
- 2. Aktualisierung des Central-COVID-Strategie zur Vorbereitung auf den Herbst/Winter 2021/22 (24.12.2021) (PDF, 298 KB, Datei ist nicht barrierefrei)
- 3. Vorbereitungen auf den Herbst/Winter 2021/22 (27.12.2021) (PDF, 499 KB, Datei ist nicht barrierefrei)
- 4. Central-COVID – Optionen zur schrittweisen Rücknahme der COVID-19-befreienden Maßnahmen bis Ende des Sommers 2022 (11.06.2021) (PDF, 4 MB, Datei ist nicht barrierefrei)
- 5. Central-COVID – Optionen und Perspektiven für die schrittweise Rücknahme von Maßnahmen bis Anfang September 2022 im Kontext der Infektionswelle (14.09.2021) (PDF, 924 KB, Datei ist nicht barrierefrei)
- 6. Central-COVID – Strategie und Handlungsansätze zur Entwicklung von Stufenkonzepten bis Frühjahr 2024 (Stand: 12.3.2021) (PDF, 581 KB, Datei ist nicht barrierefrei)
- 7. Strategie-Erklärung bei Auftreten von akuten Atemwegs-erkrankungen im Winterhalbjahr während der COVID-19-Pandemie (11.11.2020)
- 8. Die Pandemie in Deutschland in den nächsten Monaten – Ziele, Schwerpunktthemen und Instrumente für den Infektionsschutz-Strategieprozess (03.10.2020)
- 9. Meist-Nahe Strategie im öffentlichen Raum zur Bekämpfung von COVID-19, Gießentwurf, Strategie-Erklärung (Stand: 04.10.2020) (https://www.rki.de/DE/Content/InfAZ/2020/10/19-COVID-19-Strategie.html)
- 10. Joint-Handbook: vorausschauend planen: Strategie-Erklärung (Stand: 04.10.2020) (11.3.2020)
- 11. Erklärung zum Nationalen Pandemieplan – COVID-19 (4.3.2020)

### Toolbox zum Stufenkonzept

| Maßnahme  | Infektionsschutzmaßnahmenzone | Arbeit an gemeinsamen Arbeitsplätzen/Arbeitsbereiche | Öffentl. Plz. einflussreiche Einrichtungen | Nicht-COVID-Erkrankungen |
|---|-------------------------------|--|--|--------------------------|
| 1. Zusammenkünfte in Innenräumen                    | mäßig bis hoch                | hoch   | hoch                                       | unterschiedlich          |
| 2. Alten- und Pflegeheime                           | hoch                          | hoch   | hoch                                       | unterschiedlich          |
| 3. Bars, Clubs                                      | mäßig bis hoch                | mäßig bis hoch                                       | mäßig                                      | unterschiedlich          |
| 4. Betriebsveranstaltungen                          | mäßig bis hoch                | mäßig bis hoch                                       | mäßig                                      | unterschiedlich          |
| 5. Gastronomie                                      | mäßig                         | mäßig  | mäßig                                      | unterschiedlich          |
| 6. Universitäten & PTs                              | mäßig                         | mäßig  | mäßig                                      | unterschiedlich          |
| 7. Musikveranstaltungen und Konzerte                | mäßig                         | mäßig  | mäßig                                      | unterschiedlich          |
| 8. Personentransit ÖPNV                             | mäßig                         | mäßig  | mäßig                                      | unterschiedlich          |
| 9. Klubs & Schützenvereine                          | mäßig                         | mäßig bis mäßig                                      | mäßig                                      | unterschiedlich          |
| 10. Gesundheitsleistungen: Regelhaft Zusammenkünfte | mäßig                         | mäßig  | mäßig                                      | unterschiedlich          |
| 11. Theater, Kino, Museen                           | mäßig bis mäßig               | mäßig bis mäßig                                      | mäßig                                      | unterschiedlich          |
| 12. Fitness, Schwimmb., Körperpflege                | mäßig bis hoch                | mäßig  | mäßig                                      | unterschiedlich          |
| 13. Sportstätten                                    | mäßig                         | mäßig  | mäßig                                      | unterschiedlich          |
| 14. Zusammenkünfte im Freien                        | mäßig                         | mäßig bis mäßig                                      | mäßig                                      | unterschiedlich          |
| 15. Personentransit Fern                            | mäßig                         | mäßig  | mäßig                                      | unterschiedlich          |
| 16. Reisen  | mäßig                         | mäßig  | mäßig                                      | unterschiedlich          |
| 17. Parks und Spielplätze                           | mäßig                         | mäßig  | mäßig                                      | unterschiedlich          |

### Intensitäts-Stufenkonzept

| Maßnahme  | WINTERHALBJAHRE 2021/22 |                   | WINTERHALBJAHRE 2022/23 |                   | BEMERKUNGEN  |
|---|-------------------------|-------------------|-------------------------|-------------------|--|
|   | 1. bis 31.12.2021       | 1. bis 31.12.2022 | 1. bis 31.12.2022       | 1. bis 31.12.2023 |  |
| 1. Zusammenkünfte in Innenräumen                    | 1-2                     | 1-2               | 1-2                     | 1-2               | <p><b>Maßnahmen-Intensität</b></p> <p>1-2: Mäßig bis hoch</p> <p>3-4: Mäßig</p> <p>5-6: Mäßig bis mäßig</p> <p>7-8: Mäßig</p> <p>9-10: Mäßig bis mäßig</p> <p>11-12: Mäßig</p> <p>13-14: Mäßig bis mäßig</p> <p>15-16: Mäßig</p> <p>17-18: Mäßig bis mäßig</p> <p>19-20: Mäßig</p> <p>21-22: Mäßig bis mäßig</p> <p>23-24: Mäßig</p> <p>25-26: Mäßig bis mäßig</p> <p>27-28: Mäßig</p> <p>29-30: Mäßig bis mäßig</p> <p>31-32: Mäßig</p> |
| 2. Alten- und Pflegeheime                           | 1-2                     | 1-2               | 1-2                     | 1-2               |  |
| 3. Bars, Clubs                                      | 1-2                     | 1-2               | 1-2                     | 1-2               |  |
| 4. Betriebsveranstaltungen                          | 1-2                     | 1-2               | 1-2                     | 1-2               |  |
| 5. Gastronomie                                      | 1-2                     | 1-2               | 1-2                     | 1-2               |  |
| 6. Universitäten & PTs                              | 1-2                     | 1-2               | 1-2                     | 1-2               |  |
| 7. Musikveranstaltungen und Konzerte                | 1-2                     | 1-2               | 1-2                     | 1-2               |  |
| 8. Personentransit ÖPNV                             | 1-2                     | 1-2               | 1-2                     | 1-2               |  |
| 9. Klubs & Schützenvereine                          | 1-2                     | 1-2               | 1-2                     | 1-2               |  |
| 10. Gesundheitsleistungen: Regelhaft Zusammenkünfte | 1-2                     | 1-2               | 1-2                     | 1-2               |  |
| 11. Theater, Kino, Museen                           | 1-2                     | 1-2               | 1-2                     | 1-2               |  |
| 12. Fitness, Schwimmb., Körperpflege                | 1-2                     | 1-2               | 1-2                     | 1-2               |  |
| 13. Sportstätten                                    | 1-2                     | 1-2               | 1-2                     | 1-2               |  |
| 14. Zusammenkünfte im Freien                        | 1-2                     | 1-2               | 1-2                     | 1-2               |  |
| 15. Personentransit Fern                            | 1-2                     | 1-2               | 1-2                     | 1-2               |  |
| 16. Reisen  | 1-2                     | 1-2               | 1-2                     | 1-2               |  |
| 17. Parks und Spielplätze                           | 1-2                     | 1-2               | 1-2                     | 1-2               |  |

[https://www.rki.de/DE/Themen/Infektionskrankheiten/Infektionskrankheiten-A-Z/C/COVID-19-Pandemie/Strategie/Pandemieplan\\_Strategien.html](https://www.rki.de/DE/Themen/Infektionskrankheiten/Infektionskrankheiten-A-Z/C/COVID-19-Pandemie/Strategie/Pandemieplan_Strategien.html)



# RKI: Beispiele Lessons learned aus der COVID-19 Pandemie

## Surveillance, Forschung und Berichterstattung

- kontinuierlich zeitnahe Daten von guter Qualität erheben, analysieren, bewerten
  - historischen Vergleichsmöglichkeiten beachten
  - möglichst automatisiert erhoben/zu erheben
  - interoperable Datenflüsse und sich ergänzende Systeme
  - vorab etablierte Studienplattformen nutzen (z.B. RKI-Panel)
- schnelle, transparente Berichterstattung mit infektionsepidemiologischer Lagebewertung

## Empfehlungen und Kommunikation

- medizinisch und sozial vulnerable Gruppen mitdenken und Bedarfe berücksichtigen
- kontinuierliche Abwägung von positiven und negativen Folgen von Massnahmen
- transparente, adressatengerechte Risiko- und Krisenkommunikation

## Krisenmanagement

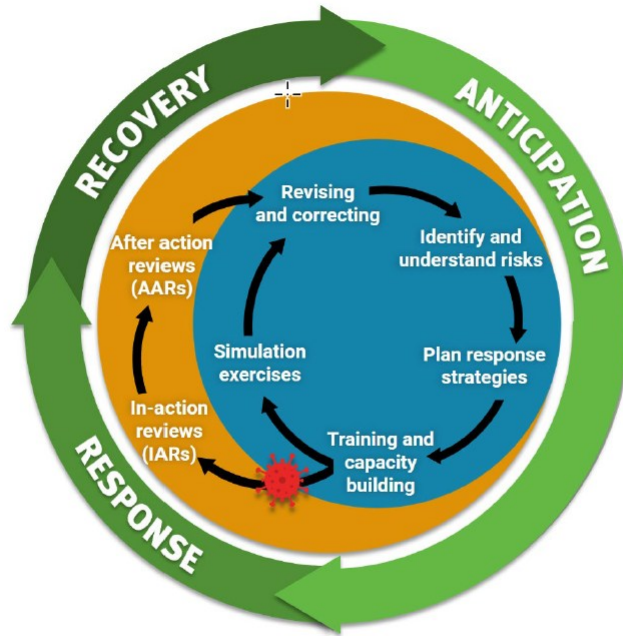
- ausreichend eingedachtes und erfahrenes Personal im ÖGD - Wissenskontinuität sichern!
- Entscheidungsmanagement professionalisieren
- Beschaffung, Finanzierung und Bevorratung regeln (föderale Strukturen beachten)



# Planungszyklus & Instrumente der Pandemievorsorge

## Verschiedene Phasen & Bestandteile → kontinuierlicher Prozess

Figure 1. The preparedness cycle

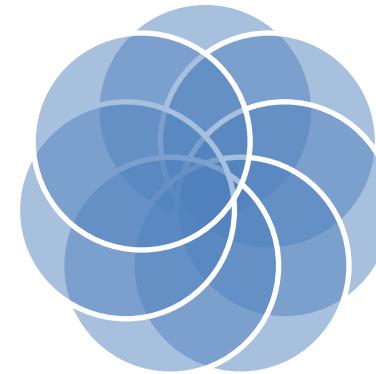


In-(tra)/After-Action- Reviews und andere Arten von Lessons Learned Workshops

• • •

Simulation Exercises

Internationale Assessments (z.B. JEE/PHEPA)



Aktualisierung des Nationalen Pandemieplans

Empfehlungen und Handreichungen für die Fachöffentlichkeit

Kommunikation und Schulungen

Source: ECDC



# Ziele des Nationalen Pandemieplans



Fachlich-strategisches Rahmenkonzept als **Grundlage für die weiteren Planungen der Bundesländer** und Einrichtungen der kritischen Infrastruktur, weitere Akteure

Feststellung von **Zuständigkeiten** und **Verantwortlichkeiten** zur Vorbereitung und Bewältigung einer Pandemie

Aufzeigen von offenen **Handlungsbedarfen** und **Planungslücken**



# Orientierung am WHO-Plan PRET Module 1

Home / Initiatives / Preparedness and Resilience for Emerging Threats (PRET)



Fokus auf **virale Atemwegserreger** mit pandemischem Potenzial

**digitales, modular**  
aufgebautes Format

Möglichkeit zur  
kontinuierlichen  
Aktualisierung  
(„**living document**“)

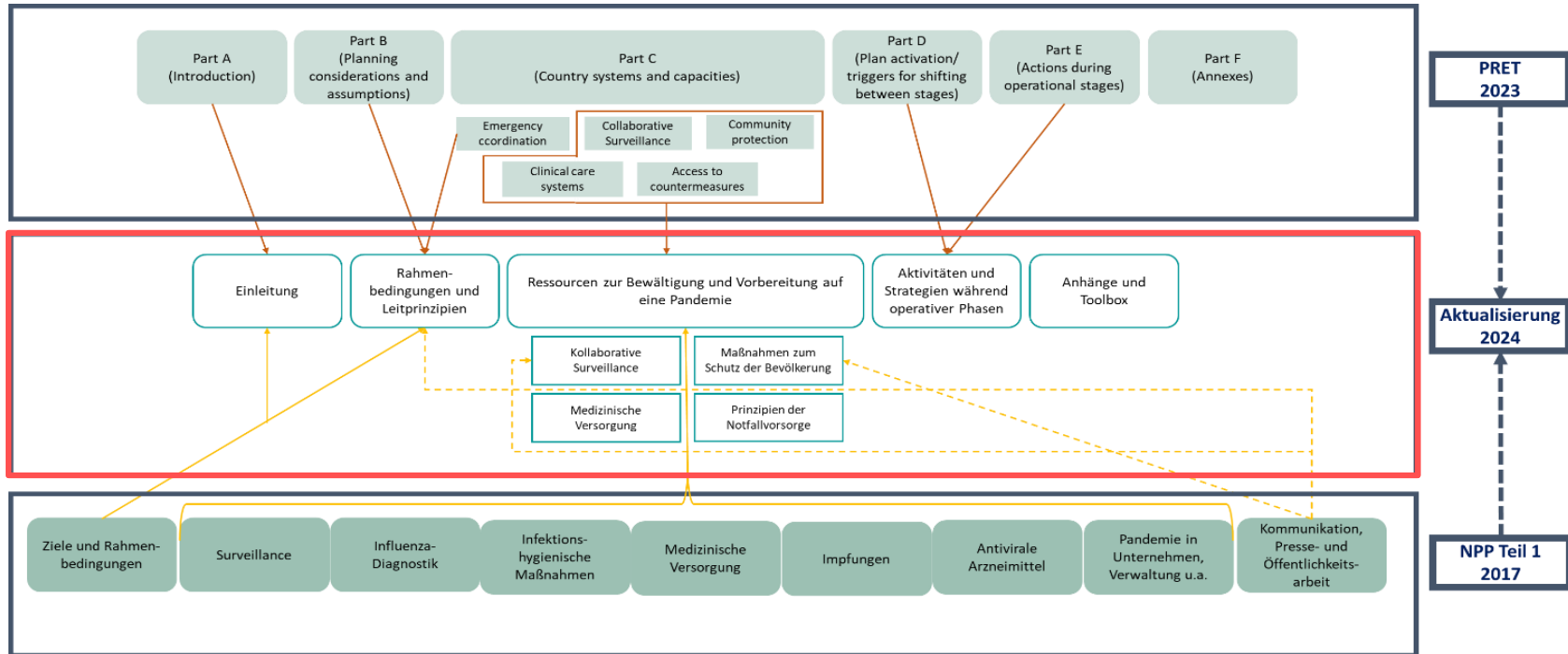
breite Berücksichtigung  
von  
**Querschnittsthemen**

„**Communication in all policies**“

WHO PRET: [https://cdn.who.int/media/docs/default-source/pre/who\\_pret\\_module\\_1\\_14042023\\_draft.pdf](https://cdn.who.int/media/docs/default-source/pre/who_pret_module_1_14042023_draft.pdf)



# Aufbau des neuen Nationalen Pandemieplans (NPP)



[https://www.gmkonline.de/documents/top\\_321\\_gmk\\_2024\\_anlage\\_2.pdf](https://www.gmkonline.de/documents/top_321_gmk_2024_anlage_2.pdf)



# Evaluationen zum Vorbereitungsstand auf grenzüberschreitende Gesundheitsgefahren

L 314/26

DE

Amtsblatt der Europäischen Union

6.12.2022

## VERORDNUNG (EU) 2022/2371 DES EUROPÄISCHEN PARLAMENTS UND DES RATES

vom 23. November 2022

zu schwerwiegenden grenzüberschreitenden Gesundheitsgefahren und zur Aufhebung des Beschlusses Nr. 1082/2013/EU

(Text von Bedeutung für den EWR)

Artikel 6

### Nationale Präventions-, Vorsorge- und Reaktionspläne

(1) Unbeschadet der Zuständigkeiten der Mitgliedstaaten in diesem Bereich setzen sich die Mitgliedstaaten bei der Ausarbeitung der nationalen Präventions-, Vorsorge- und Reaktionspläne im Gesundheitssicherheitsausschuss miteinander ins Benehmen und stimmen sich im Bemühen um größtmögliche Kohärenz mit dem Präventions-, Vorsorge- und Reaktionsplan der Union mit der Kommission ab.

Artikel 7

### Berichterstattung über die Präventions-, Vorsorge- und Reaktionsplanung

(1) Die Mitgliedstaaten legen der Kommission und den einschlägigen Agenturen und Einrichtungen der Union bis zum 27. Dezember 2023 und anschließend alle drei Jahre einen aktualisierten Bericht über ihre Präventions-, Vorsorge- und Reaktionsplanung und die Umsetzung auf nationaler Ebene und gegebenenfalls auf grenzüberschreitender interregionaler Ebene vor.

Artikel 8

### Bewertung der Präventions-, Vorsorge- und Reaktionsplanung

(1) Alle drei Jahre bewertet das ECDC den Stand der Umsetzung der nationalen Präventions-, Vorsorge- und Reaktionspläne in den Mitgliedstaaten und ihre Verbindung mit dem Präventions-, Vorsorge- und Reaktionsplan der Union. Diese Bewertungen erfolgen auf der Grundlage einer Reihe vereinbarter Indikatoren in Zusammenarbeit mit den zuständigen Agenturen oder Einrichtungen der Union und dienen der Bewertung der Präventions-, Vorsorge- und Reaktionsplanung auf nationaler Ebene im Hinblick auf die in Artikel 7 Absatz 1 genannten Informationen.

<https://eur-lex.europa.eu/eli/reg/2022/2371/oj/eng>

## Kombinierte Joint External Evaluation und Public Health Emergency Preparedness Assessment (JEE/PHEPA) in Deutschland 2026

Stand: 30.01.2026

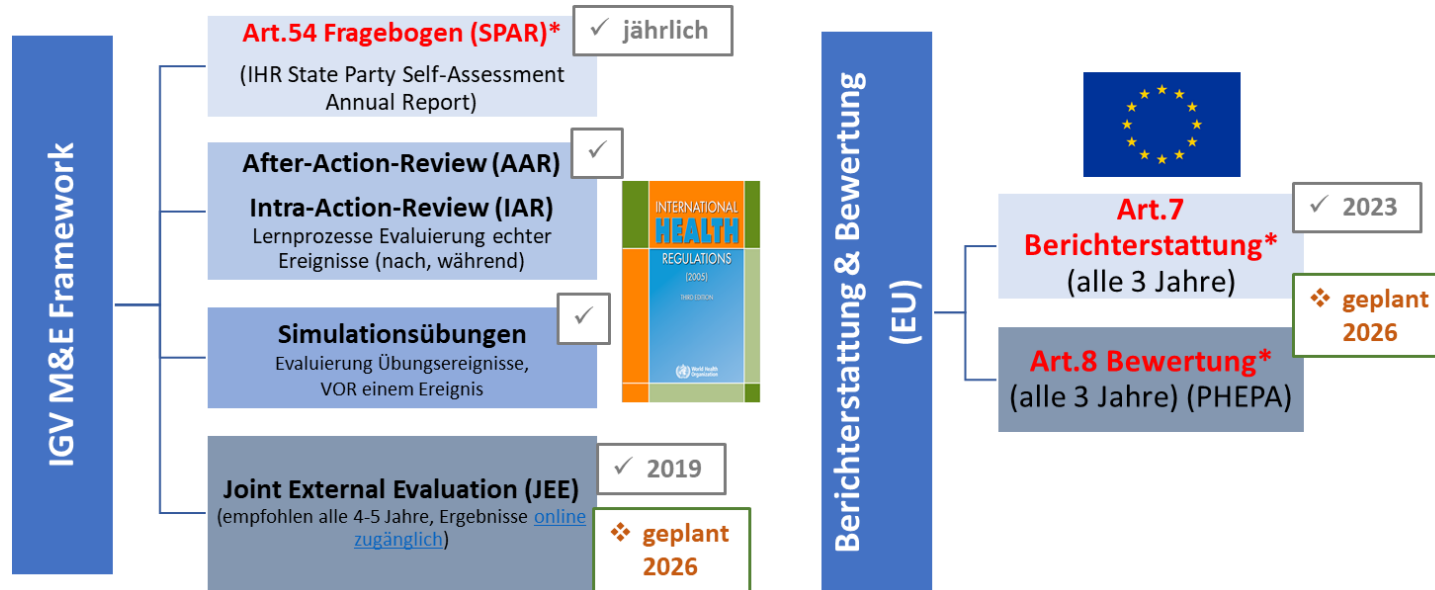


[https://www.rki.de/DE/Themen/Infektionskrankheiten/Meldwesen/IGV/JEE\\_PHEPA.html](https://www.rki.de/DE/Themen/Infektionskrankheiten/Meldwesen/IGV/JEE_PHEPA.html)



# 2026 stehen in Deutschland wichtige Evaluationen zum Stand der „Preparedness“ an

- Kombinierte Joint External Evaluation (JEE) und Public Health Emergency Preparedness Assessment (PHEPA): 1.-5. Juni 2026

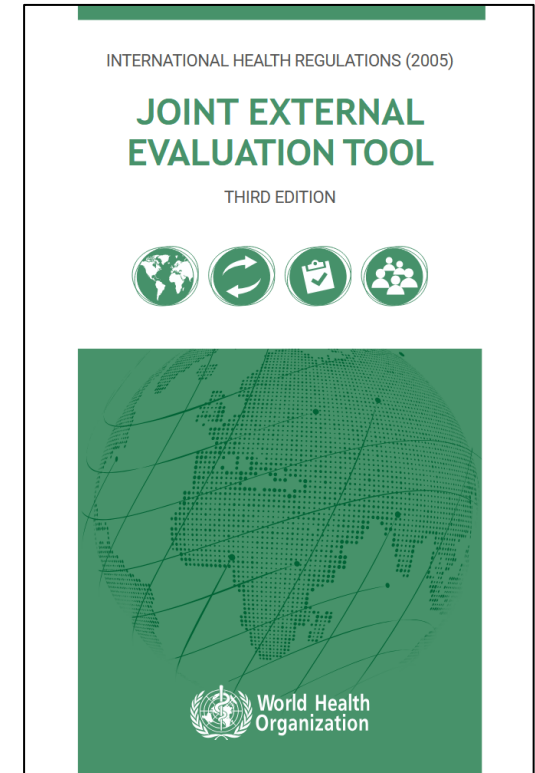




# Joint External Evaluation (JEE)

- Freiwilliger, gemeinschaftlicher, multisektoraler Prozess
- Basis: Internationale Gesundheitsvorschriften (IGV)
- Ziel: Bewertung der Kapazitäten eines Landes Gesundheitsrisiken vorzubeugen, diese zu erkennen und schnellstmöglich darauf zu reagieren
  - **Selbstevaluierung:**  
Land bewertet mithilfe des JEE-Tools anhand von 19 Themenbereichen seinen Stand an Kapazitäten  
→ Ergebnis: Selbstevaluierungsbericht
  - **Externe Evaluierung (JEE Mission):**  
Diskussion dieser Vorbewertung mit geladenen Expertinnen und Experten aus anderen Staaten und WHO  
→ Ergebnis: „Mission Report“

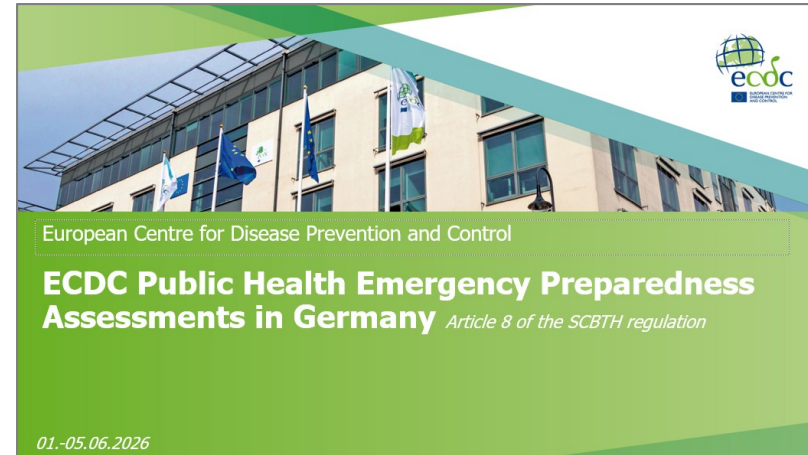
<https://www.who.int/emergencies/operations/international-health-regulations-monitoring-evaluation-framework/joint-external-evaluations>





# Public Health Emergency Preparedness Assessment (PHEPA)

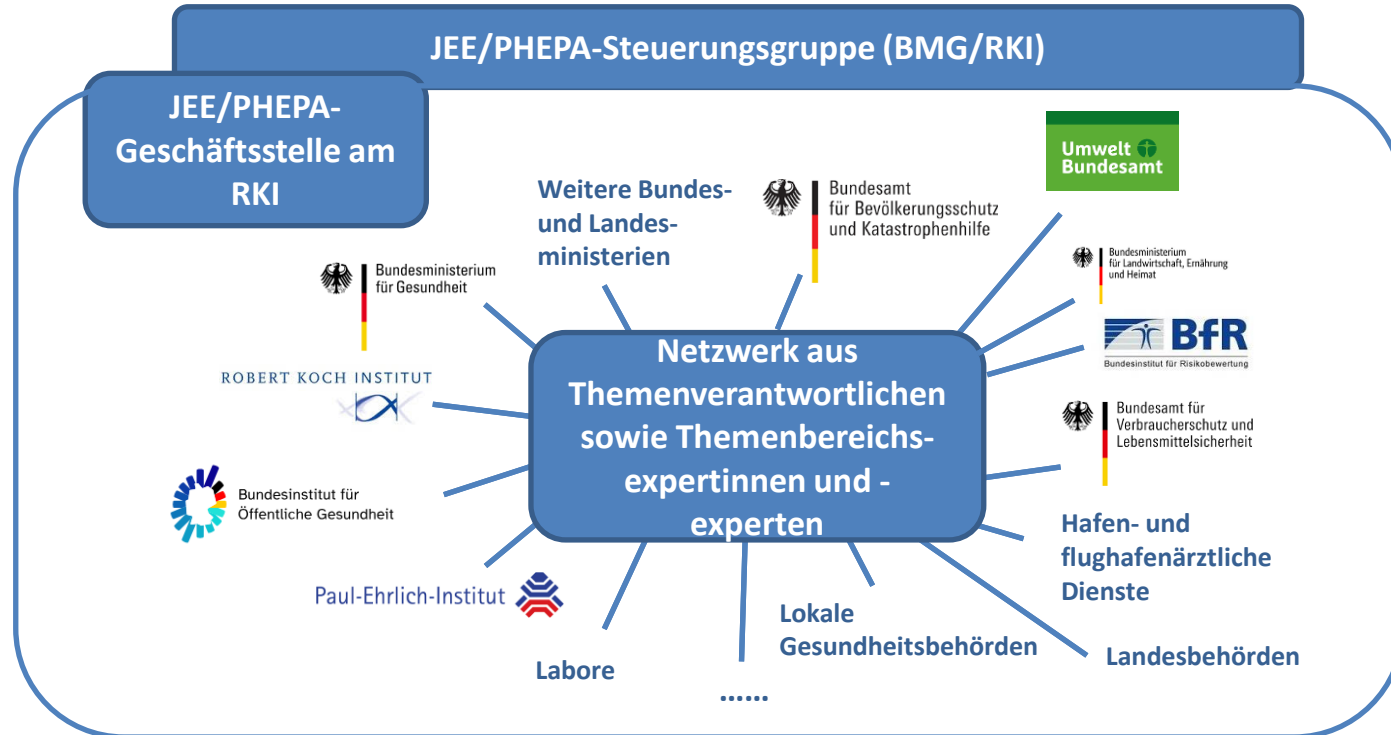
- Gemäß Art. 8 EU-Verordnung 2022/2371 verpflichtendes Assessment aller EU-MS alle 3 Jahre
- Ziel: Verbesserung der Präventions-, Vorsorge- und Reaktionsplanung
- Kein Audit! Keine Scores.



<https://www.ecdc.europa.eu/en/about-ecdc/what-we-do/public-health-emergency-preparedness-assessments>



# Beteiligte Akteurinnen und Akteure





## Fazit: Was bedeutet „vorbereitet“ zu sein im Rahmen der Nationalen Pandemieplanung?

- Kontinuierliche Überlegungen, konkrete Beübung und Umsetzung auf **nationaler Ebene, Bundeslandebene** und **kommunaler Ebene** zu Strukturen und Maßnahmen, um die Bevölkerung vor einer Pandemie zu schützen und im Ernstfall die Folgen soweit wie möglich zu minimieren
- **Nationaler Pandemieplan** als modularer Rahmenplan / Webseite sowie Grundlage für die Pandemiepläne der Bundesländer
- Multisektorale Einbindung und **Zusammenarbeit** essentiell
- Regelmäßige **Evaluationen** (z.B. JEE/PHEPA) unterstützen das Erkennen und Schließen von Planungslücken



Quelle: WHO PRET

<https://www.who.int/publications/m/item/pandemic-planning-getting-pret-for-the-next-pandemic>

Danke an alle Kolleginnen und Kollegen, die inhaltlich und organisatorisch unterstützen und beitragen!

Wir freuen uns auf Fragen!